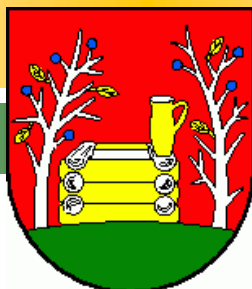


# Program hospodárskeho a sociálneho rozvoja obce Kružno

2008 – 2015



Mikroregión  
RIMA VA A RIMA VICA



Miestna akčná skupina  
**MALOHONT**

Miestna akčná skupina  
MALOHONT

**Zadávatel':** Obec Kružno

**Spracovateľ':** Miroslava Kubaliaková, o.z. OZVENY Hrachovo

**Pracovná skupina obce Kružno (2005):**

Černák Pavel, Smugalová Milena, Lamrichová Mária, Albertová Pavla, Bahledová Jana, Hedvigiová Katarína, Kosorínová Mária, Kosorín Ondrej, Dirbák Ján, Patrik Rudolf, Patriková Marcela, Slížiková Anna, Šerešová Katarína, Gondášová Jolana, Jackuliaková Mária, Gondášová Marcela, Gondáš Ján, Giertliová Viera, Giertli Martin, Smugalovaná Janka, Černáková Viera

**Rok spracovania:** 2008

Program hospodárskeho a sociálneho rozvoja obce Kružno bol schválený uznesením Obecného zastupiteľstva v Kružne pod č.1/2009, .zo dňa 27.2.2009.

.....  
Pavel Černák  
starosta obce Kružno

## Program hospodárskeho a sociálneho rozvoja obce Kružno 2008 - 2015

### OBSAH:

<b>1. ÚVOD</b> .....	<b>2</b>
1.1 Čo je Program hospodárskeho a sociálneho rozvoja .....	2
1.2 Metodika a postup spracovania PHSR obce .....	2
1.3 Nadväznosť PHSR na základné rozvojové dokumenty .....	3
1.4 Základné charakteristiky obce Kružno .....	5
<b>2. VÍZIA ROZVOJA OBCE</b> .....	<b>7</b>
<b>3. ANALYTICKÁ ČASŤ</b> .....	<b>8</b>
<b>3.1 Audit zdrojov</b> .....	<b>8</b>
3.1.1 Prírodné zdroje a podmienky .....	8
3.1.2 História a kultúrne zdroje .....	11
3.1.3 Ľudské zdroje .....	12
3.1.4 Občianska vybavenosť a technická infraštruktúra .....	18
3.1.5 Ekonomické zdroje .....	23
<b>3.2 SWOT analýza</b> .....	<b>28</b>
<b>3.3 Analýza problémov</b> .....	<b>29</b>
<b>4. STRATEGICKÁ ČASŤ</b> .....	<b>30</b>
4.1 Ciele .....	30
4.2 Akčný plán .....	31
4.3 Hodnotenie .....	32
<b>5. ZABEZPEČENIE REALIZÁCIE PHSR</b> .....	<b>33</b>
5.1 Finančné zabezpečenie .....	33
5.2 Administratívne zabezpečenie .....	33
<b>6. HODNOTENIE A AKTUALIZÁCIA PHSR</b> .....	<b>34</b>
6.1 Monitoring a hodnotenie PHSR.....	34
6.2 Aktualizácia PHSR.....	34
<b>ZOZNAM POUŽITEJ LITERATÚRY A MATERIÁLOV</b> .....	<b>35</b>
<b>PRÍLOHY</b> .....	<b>36</b>
Príloha č. 1 - Aktuálny akčný plán na roky 2009 – 2010 .....	37
Príloha č. 2 - .....	
Príloha č. 3 - .....	
Príloha č. 4 - .....	
Príloha č. 5 - .....	
Príloha č. 6 - .....	

## 1. ÚVOD

### 1.1 Čo je Program hospodárskeho a sociálneho rozvoja obce

Program hospodárskeho a sociálneho rozvoja (ďalej len PHSR) obce Kružno je komplexný dokument, ktorý vyjadruje plány a predstavy vedenia obce a jej obyvateľov o rozvoji obce do vzdialenej budúcnosti ako aj konkrétne aktivity na najbližšie roky.

**program hospodárskeho a sociálneho rozvoja**  
=  
**rozvoj podľa plánu**

V zmysle zákona č. 503/2001 Z.z. o podpore regionálneho rozvoja je PHSR obce nástroj, ktorý má napomôcť efektívnemu čerpaniu prostriedkov pre miestny rozvoj. Je to strednodobý programový dokument, ktorý obsahuje najmä:

- analýzu hospodárskeho rozvoja a sociálneho rozvoja obce
- ustanovenie cieľov a prvoradých potrieb
- úlohy a potreby rozvoja vo všetkých oblastiach života obce
- návrh finančného a administratívneho zabezpečenia

Okrem toho PHSR umožňuje usmerňovať aktivity v obci tak, aby smerovali k celkovému rozvoju obce a zlepšeniu kvality života jej obyvateľov. PHSR je zároveň realistickou stratégiou obce, t.j. vyjadrením toho, do ktorých oblastí chce obec smerovať svoje kapacity, čas i financie.

PHSR má pre rozvoj obce význam len vtedy, ak nasleduje systematická realizácia aktivít a cieľov, ktoré sú v ňom stanovené.

### 1.2 Metodika a postup spracovania PHSR obce Kružno

PHSR obce Kružno na roky 2008 - 2015 bol spracovaný podľa Príručky pre mikroregióny a obce na prípravu Programu hospodárskeho a sociálneho rozvoja (ARVI Nitra a VOKA Banská Bystrica, 2002).

#### **Spracovanie PHSR obce Kružno na roky 2004 – 2007**

prebiehalo v rokoch 2004 – 2005 v rámci projektu Trvalo udržateľný rozvoj znevýhodnených vidieckych oblastí NUTS II – Stredné Slovensko.

Hlavným výstupom projektu je rozvojová stratégia územia Mikroregiónov Teplý Vrch a Rimava a Rimavica, do ktorého patrí aj obec Kružno.

Audit zdrojov obce bol zostavený z dostupných štatistických údajov a odborných dokumentov, za pomoci obecného úradu, podnikateľských subjektov, spoločenských organizácií a dobrovoľníkov. Strategická časť dokumentu bola prevzatá z pracovných stretnutí mikroregiónov a prispôbena podmienkam obce. Akčný plán PHSR bol spracovaný na zasadnutí obecného zastupiteľstva za prítomnosti zástupcov samosprávy, podnikateľského a neziskového sektora.

Projekt bol spolufinancovaný z prostriedkov Európskeho spoločenstva, programu SAPARD.

**PROGRAM**  
**SAPARD**



**Aktualizácia a dopracovanie PHSR obce Kružno na roky 2008 – 2015**

bolo realizované v roku 2008 v rámci činnosti komunitných konzultantov  
Partnerstva Gemer – Malohontu.

Audit zdrojov obce z roku 2004 bol aktualizovaný a strategická časť PHSR bola doplnená v spolupráci so starostom obce.

Projekt bol spolufinancovaný Európskou úniou.



### 1.3 Nadväznosť PHSR na základné rozvojové dokumenty

PHSR obce Kružno je tvorený súhrnom aktivít, ktoré prispievajú k dosiahnutiu stanovených cieľov. Tie sú v súlade s prioritami a cieľmi určenými v rozvojových dokumentoch na miestnej, regionálnej i národnej úrovni.

#### 1.3.1 Dokumenty na miestnej úrovni

##### ***Integrovaná stratégia rozvoja územia Miestnej akčnej skupiny MALOHONT 2009 - 2015***

###### *Strategický cieľ:*

Zlepšenie kvality života obyvateľov regiónu Malohont, čo najlepším využitím miestnych ľudských, prírodných a kultúrnych zdrojov.

###### *Špecifické ciele:*

1. Podporiť tvorbu a udržanie pracovných príležitostí u miestnych subjektov
2. Podporiť rozvoj cestovného ruchu využitím a zhodnotením daností regiónu
3. Zlepšiť vybavenosť, základné služby a vzhľad obcí regiónu
4. Zvýšiť vzdelanostnú úroveň a participáciu obyvateľov na rozvoji života v regióne
5. Zabezpečiť koordináciu medzi subjektmi na území regiónu a posilniť spoluprácu na národnej i medzinárodnej úrovni

#### 1.3.2 Dokumenty na regionálnej úrovni

##### ***Program sociálneho, ekonomického a kultúrneho rozvoja Banskobystrického samosprávneho kraja (BBSK) na roky 2007 - 2013***

###### *Strategický cieľ rozvoja kraja:*

Zvýšiť kvalitu života obyvateľov, konkurencieschopnosť a výkonnosť kraja konvergenciou jeho ekonomiky k priemeru Európskej únie - 15 (pôvodných 15 krajín EÚ pred rozšírením v roku 2004) cestou trvalo udržateľného rozvoja

###### *Prioritné oblasti rozvoja (každá z nich má niekoľko špecifických cieľov):*

1. Rozvoj ľudských zdrojov a zvyšovanie kvality života obyvateľov
2. Inovácie a rast konkurencieschopnosti priemyslu
3. Cestovný ruch
4. Doprava
5. Informačná spoločnosť
6. Životné prostredie
7. Poľnohospodárstvo, lesníctvo a rozvoj vidieka

### 1.3.3 Dokumenty na národnej úrovni

#### **Národný strategický referenčný rámec SR na roky 2007 - 2013**

##### *Strategický cieľ:*

Výrazne zvýšiť do roku 2013 konkurencieschopnosť a výkonnosť regiónov a slovenskej ekonomiky a zamestnanosť pri rešpektovaní trvalo udržateľného rozvoja

##### *Strategické priority a ich ciele:*

1. Infraštruktúra a regionálna dostupnosť - Zvýšenie hustoty vybavenia regiónov infraštruktúrou a zvýšenie efektívnosti s ňou súvisiacich verejných služieb
2. Vedomostná ekonomika - Rozvoj zdrojov trvalo udržateľného ekonomického rastu a zvyšovanie konkurencieschopnosti priemyslu a služieb
3. Ľudské zdroje - Zvýšenie zamestnanosti, rast kvality pracovnej sily pre potreby vedomostnej ekonomiky a zvýšenie sociálnej inklúzie rizikových skupín

##### *Horizontálne priority:*

1. Marginalizované rómske komunity
2. Rovnosť príležitostí
3. Trvalo udržateľný rozvoj
4. Informačná spoločnosť

#### **Program rozvoja vidieka SR 2007 - 2013**

##### *Strategický cieľ:*

Zvýšiť konkurencieschopnosť poľnohospodárstva, potravinárstva a lesníctva a zlepšiť životné prostredie zavádzaním vhodných poľnohospodárskych a lesníckych postupov a kvalitu života na vidieku s dôrazom na trvalo udržateľný rozvoj

##### *Prioritné oblasti rozvoja:*

1. Zvýšenie konkurencieschopnosti poľnohospodárstva a lesného hospodárstva
2. Zlepšenie životného prostredia a krajiny
3. Kvalita života vo vidieckych oblastiach a diverzifikácia vidieckeho hospodárstva
4. Prístup Leader

## 1.4 Základné charakteristiky obce Kružno

Adresa sídla OcÚ:	<b>Kružno 38, 979 01 Rimavská Sobota</b>
Kontakty: tel.:	<b>047/56 94 155</b>
e-mail:	<b><a href="mailto:ocu.kruzno@rsnet.sk">ocu.kruzno@rsnet.sk</a></b>
Starosta obce:	<b>Pavel Černák</b>
IČO:	<b>00318884</b>
DIČ:	<b>2021230277</b>
Kód obce:	<b>515108</b>
Kód katastrálneho územia:	<b>Kružno 829 676</b>
Kraj:	<b>Banskobystrický</b>
Okres:	<b>Rimavská Sobota</b>
Príslušnosť k pólom rastu:	<b>mimo pólom rastu (pre účely NSRR SR 2007 – 2013)</b>
Mikroregión:	<b>Rimava a Rimavica</b>
Miestna akčná skupina:	<b>MALOHONT</b>
Prvá písomná zmienka o obci:	<b>1922</b>
Nadmorská výška stredu obce:	<b>280 m.n.m.</b>
Počet obyvateľov (31.12.2007):	<b>350</b>
Celková výmera územia obce:	<b>56,3 km<sup>2</sup></b>
Hustota obyvateľov:	<b>6,2 obyv./km<sup>2</sup></b>
Erb obce:	
Členstvo v organizáciách:	<b>Združenie miest a obcí Slovenska Združenia miest a obcí Gemera a Malohontu Miestna akčná skupina MALOHONT, o.z. Mikroregión Rimava a Rimavica, z. p. o.</b>

Obec Kružno patrí na základe územno-správneho členenia do okresu Rimavská Sobota, Banskobystrický kraj. Obec leží v Mikroregióne Rimava a Rimavica . Do katastrálneho územia obce Kružno patrí aj osada Grošovka (Garaška) situovaná severne. Územie obce je na severovýchode a východe ohraničené hranicou katastrálneho územia obce Veľké Teriakovce, na juhu katastrálnym územím okresného mesta Rimavská Sobota, na západe a severozápade katastrálnym územím obce Sušany.

Obec Kružno je pomerne mladou obcou, pretože prvé zmienky o nej sú datované od roku 1922. Založili ju prisťahovalci, ktorí sa po roku 1922 začali usadzovať na opustených pasienkoch bývalého baróna z Oždian. Ako samostatná obec vznikla až v roku 1936 odčlenením od Sušian. Pomenovaná je podľa artézskej studne s názvom Kružina, pôvodne umiestnenej v lese na čistinke, v tvare kruhu, obrastenej trnkami.

Obyvateľstvo sa zaoberalo zväčša roľníctvom a chovom hovädzieho dobytku. V zime sa takmer všetci muži z obce venovali v okolitých horách drevorubačstvu a ženy doma pradeniu a tkaniu.

V roku 1928 bola Slovenskou ligou v obci postavená Jubilejná škola, čomu napomohla aj skutočnosť, že v tomto čase v obci pôsobil ako učiteľ Fraňo Kráľ. V súčasnosti má v budove sídlo materská škola. Ďalšou významnou stavbou v obci je budova kultúrneho domu, v ktorej

má sídlo aj obecný úrad. Obec nemá žiadnu kultúrnu pamiatku, ale okrem spomínanej jubilejnej školy je novou dominantou obce novopostavený rímsko – katolícky kostolík.

V obci Kružno prevláda tzv. lazničky typ osídlenia s veľkými rozstupmi medzi rodinnými domami. Zástavba, ktorá vznikla zoskupením domov popri hlavnej ceste, je charakteristická obdobiu, kedy obce vznikla – architektúre 30-tych rokov. Stredom obce preteká Čerečiansky potok a vytvára akési údolie a zároveň centrálny priestor obce kde je umiestnené detské ihrisko, studňa a futbalové ihrisko. Nová zástavba sa rozširuje na návrší severovýchodným smerom.

K obci je pričlenená aj osada Grošovka (Garaška), vzdialená cca 2 km, ktorá sa začína premieňať na rekreačnú oblasť, pretože v blízkosti okresného mesta ponúka ticho a klud v príjemnom životnom prostredí. V súčasnosti žije v obci 350 obyvateľov.



## 2. VÍZIA ROZVOJA OBCE

Vízia je spoločnou predstavou ľudí o budúcej podobe obce. Vyjadruje ich sny a túžby týkajúce sa rôznych oblastí života v obci. Zástupcovia a občania obce Kružno si v roku 2005 na verejnom stretnutí k príprave PHSR sformulovali spoločnú víziu.

### **Vízia rozvoja obce Kružno do roku 2015:**

My, občania obce Kružno chceme žiť v dobrých medziľudských vzťahoch, v zdravom životnom prostredí s dostatkom pracovných príležitostí a s vhodnými podmienkami pre malých a stredných podnikateľov vo vidieckom prostredí s využitím miestnych zdrojov, s vybudovanou technickou a sociálnou infraštruktúrou, s kvalitnými službami, zachovanými tradíciami a vytvorenými podmienkami pre celoživotné vzdelávanie.

Na tvorbe vízie obce Kružno v roku 2005 sa podieľala pracovná skupina obce Kružno.

### 3. ANALITICKÁ ČASŤ

#### 3.1 Audit zdrojov

##### 3.1.1 Prírodné zdroje a podmienky

###### *Geomorfologické pomery*

Obec patrí do oblasti Lučensko – košickej zníženiiny, do celku Juhoslovenská kotlina a podcelku Rimavská kotlina. Stred obce je vo výške 280 m. n. m., minimálna nadmorská výška v obci je 230 m.n.m. a maximálna 320 m.n.m.

###### *Klimatické podmienky*

Obec leží v teplej klimatickej oblasti a patrí do teplého, mierne suchého okrsku s chladnou zimou. Priemerné ročné zrážky sa pohybujú v rozmedzí 621 mm ročne. Najvyššie zrážky sú dosahované v júni a júli. Najbližšia klimatologická stanica sa nachádza v Rimavskej Sobote, v nadmorskej výške 214 m n. m.

###### *Štruktúra pôdneho fondu*

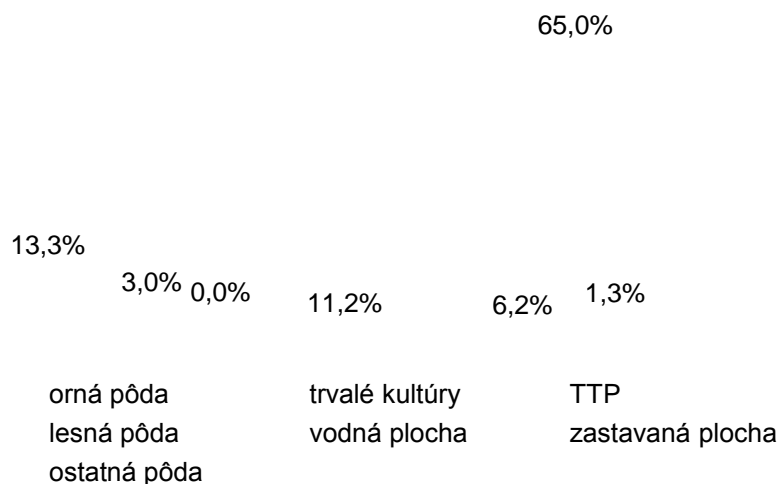
Územie obce Kružno sa rozkladá na rozlohe 698 ha. Poľnohospodárska pôda zaberá 506 ha, čo je pri celkovej výmere 72,5 % pôdneho fondu obce. Z toho najväčšie zastúpenie má orná pôda, ktorá tvorí 65 % z celkovej výmery pôdneho fondu. Z nepoľnohospodárskej pôdy má najväčšie zastúpenie ostatná pôda, a to podielom 13,3 % pôdneho fondu.

Tab. č. 1 - Štruktúra a využitie pôdneho fondu v obci Kružno

celková výmera obce		poľnohospodárska pôda (ha)				nepoľnohospodárska pôda (ha)				
		orná pôda	trvalé kultúry	TTP	spolu	lesná pôda	vodná plocha	zastavaná plocha	ostatná pôda	spolu
<b>v ha</b>	<b>698</b>	454	9	43	<b>506</b>	78	0	21	93	<b>192</b>
<b>v %</b>	100,00	65,0	1,3	6,2	<b>72,5</b>	11,2	0,0	3,0	13,3	27,5

Zdroj: ŠÚ SR – Krajská správa v Banskej Bystrici, 2006

Graf č. 1 - Štruktúra a využitie pôdneho fondu v obci Kružno



Na pôde hospodára poľnohospodárske spoločnosti Agroris R. Sobota, Keľo a synovia V. Teriakovce, SHR a venujú sa pestovaniu najmä krmovín, olejní, obilnín, v živočíšnej výrobe chovu hovädzieho dobytku, oviec a ošípaných.

Výmera lesného pôdneho fondu 78 ha, čo pri celkovej výmere územia obce 698 ha predstavuje lesnatosť 11,2 %. Z hľadiska kategorizácie lesov majú v obci dominantné postavenie lesy hospodárske, ktorých hlavná funkcia je produkcia drevnej hmoty. Lesy v obci sú v súkromnom vlastníctve.

### **Voda**

Hlavným vodným tokom pretekajúcim katastrálnym územím obce je Čerenčiansky potok, ktorý je jedným z 10 prítokov hlavného vodného toku Mikroregiónu Rimava a Rimavica, rieky Rimava s hlavným prítokom Rimavica. Do Rimavy sa vlieva v obci Čerenčany. Vodné toky Rimavy sú podľa vyhlášky 525/2002 Z.Z. vyhlásené za vodohospodársky významné toky.

V obci sa nenachádza žiadna vodná nádrž ani prameň minerálnej vody. Na začiatku obce, v údolí na pravej strane, sa nachádza artézska studňa.

### **Nitrátová direktíva**

Nitrátová direktíva je súborom opatrení smerujúcich k zníženiu možností znečistenia vodných zdrojov (povrchové aj podzemné) dusičnanmi, ktoré môžu pochádzať z minerálnych hnojív a z hospodárskych hnojív (maštalný hnoj, hnojovica, močovka), a to vtedy, keď sú aplikované v nadmerných dávkach a v nesprávnom čase, alebo keď sú zle uskladňované.

Nariadením vlády SR zo dňa 23.6.2003 sú na území SR vyčlenené zraniteľné oblasti z hľadiska ochrany vodných zdrojov. Poľnohospodárske subjekty hospodáriace v týchto územiach sú povinné rešpektovať osobitné zásady hospodárenia. **Medzi zraniteľné oblasti je zaradené aj územie obce Kružno.** (zdroj: Výskumný ústav pôdoznanectva a ochrany pôdy v Banskej Bystrici, 2007)

V zraniteľných oblastiach boli na základe súboru pôdných, hydrologických, geografických a ekologických parametrov určené pre každý poľnohospodársky subjekt 3 kategórie obmedzení hospodárenia: kategória A – produkčné bloky s najnižším stupňom obmedzenia hospodárenia  
kategória B – produkčné bloky so stredným stupňom obmedzenia hospodárenia  
kategória C – produkčné bloky s najvyšším stupňom obmedzenia hospodárenia.

Všeobecné podmienky hospodárenia v zraniteľných oblastiach sú uvedené v Kódexe správnej poľnohospodárskej praxe a konkrétne zásady hospodárenia na produkčných blokoch kategórií A, B, C sú podrobne uvedené v Programe hospodárenia. Oba dokumenty sú dostupné na vysunutom pracovisku VÚPaOP v Banskej Bystrici (Mládežnícka 3) alebo na [www.vupu.sk](http://www.vupu.sk).

### **Chránené územia**

Podľa zákona č. 543/2003 Zb. o ochrane prírody a krajiny platí celom územím obce 1. stupeň ochrany, do ktorého patrí všetka voľná krajina mimo ostatných stupňov ochrany. V katastrálnom území sa nenachádza žiadne chránené územie.

### **Natura 2000**

Natura 2000 je sústava chránených území členských krajín Európskej únie, určená na ochranu vzácných alebo ohrozených biotopov, živočíchov rastlinných druhov. Jej cieľom je zachovanie prírodného dedičstva, ktoré je významné nielen pre príslušný členský štát, ale najmä pre EÚ ako celok.

Sústavu NATURA 2000 tvoria 2 typy území:

1. **chránené vtáčie územia (CHVÚ)** - vyhlasované na základe Smernice o vtákoch: Národný zoznam navrhovaných CHVÚ obsahuje 38 území, z ktorých do územia obce Kružno nezasahuje žiadne z nich.
2. **územia európskeho významu (ÚEV)** - vyhlasované na základe Smernice o biotopoch: Národný zoznam ÚEV obsahuje 382 území, ktoré budú po schválení Európskou komisiou, zaradené do príslušnej národnej kategórie chránených území. Do územia obce Kružno nezasahuje žiadne územie európskeho významu.

Podrobné informácie o územiach zaradených do sústavy NATURA 2000 poskytuje Regionálne informačné centrum NATURA 2000, zriadené pri organizačnom útvare Štátnej ochrany prírody SR.

### **Životné prostredie**

Celkový stav zložiek životného prostredia obce možno na miestnej úrovni hodnotiť ako pozitívny, nakoľko sa v obci nenachádza žiadny významný lokálny zdroj znečistenia životného prostredia. Podľa environmentálnej regionalizácie SR patrí územie obce do územia s vyhovujúcim prostredím. Okrajovo zasahujú do územia obce oblasti s tretím stupňom kvality životného prostredia, t.j. mierne narušená kvalita životného prostredia. Je to spôsobené najmä blízkosťou priemyselných, sídelných centier a lokálnymi problémami životného prostredia.

### 3.1.2 História a kultúrne zdroje

#### **História obce**

Obec Kružno je pomerne mladou obcou, pretože prvé zmienky o nej sú datované od roku 1922. Založili ju prisťahovalci, ktorí sa po roku 1922 začali usadzovať na opustených pasienkoch bývalého baróna z Ožďian. Ako samostatná obec vznikla až v roku 1936 odčlenením od Sušian. Pomenovaná je podľa artézskej studne s názvom Kružina, pôvodne umiestnenej v lese na čistinke, v tvare kruhu, obrastenej trnkami.

Obyvateľstvo sa zaoberalo zväčša roľníctvom a chovom hovädzieho dobytku. V zime sa takmer všetci muži z obce venovali v okolitých horách drevorubačstvu a ženy doma pradeniu a tkaniu.

V roku 1928 bola Slovenskou ligou v obci postavená Jubilejná škola, čomu napomohla aj skutočnosť, že v tomto čase v obci pôsobil ako učiteľ Fraňo Kráľ. V súčasnosti má v budove sídlo materská škola. Ďalšou významnou stavbou v obci je budova kultúrneho domu, v ktorej má sídlo aj obecný úrad. Obec nemá žiadnu kultúrnu pamiatku, ale okrem spomínanej jubilejnej školy je novou dominantou obce novopostavený rímsko – katolícky kostolík.

V obci Kružno prevláda tzv. laznický typ osídlenia s veľkými rozstupmi medzi rodinnými domami. Zástavba, ktorá vznikla zoskupením domov popri hlavnej ceste, je charakteristická obdobiu, kedy obce vznikla – architektúre 30-tych rokov.

#### **Kultúrne a historické pamiatky**

Nakoľko je obec pomerne mladá, aj jej kultúrne dedičstvo nie je rozsiahle. Na území Mikroregiónu Rimava a Rimavica sa nachádza spolu 19 kultúrnych pamiatok zapísaných v Ústrednom zozname pamiatkového fondu, z nich však ani jedna nie je umiestnená v obci Kružno. Z kultúrnych a historických zariadení sa v obci nachádza kultúrny dom a zvonica.

**Tab. č. 2 - Zoznam kultúrnych pamiatok zapísaných v Ústrednom zozname pamiatkového fondu**

Obec	Pamiatka	Bližšie určenie	Vznik	Zmeny	Sloh
Kružno	Nie je nič zapísané				

Zdroj: ÚPN MR Rimava a Rimavica, 2002

Hmotné kultúrne dedičstvo obce tvoria urbanisticko - architektonické štruktúry obce, charakteristické architektúre 30-tych rokov. Nenájdeme tu však domy s prvkami pôvodnej zástavby typickej pre Gemer - Malohont. V obci sa nachádza Jubilejná škola z roku 1928, v ktorej pôsobil významný slovenský spisovateľ Fraňo Kráľ.

#### **Nehmotné kultúrne dedičstvo**

Nehmotného kultúrne dedičstvo sa v obci dodnes zachovalo vo forme niektorých tradícií a zvykov.

Nehmotné kultúrne dedičstvo v obci Kružno je zastúpené:

- ľudovými tradíciami – vianočný Betlehem, Veľkonočná oblievačka
- pôvodnými remeslami- ako záľuba je to zdobenie veľkonočných kraslíc, vyšívanie obrusov, tkanie kobercov
- v obci pôsobil krátky čas ako učiteľ, spisovateľ Fraňo Kráľ, na počesť ktorého sa v koná každoročný beh obcou- Memoriál Fraňa Kráľa)

### 3.1.3 Ľudské zdroje

#### Vývoj počtu obyvateľov

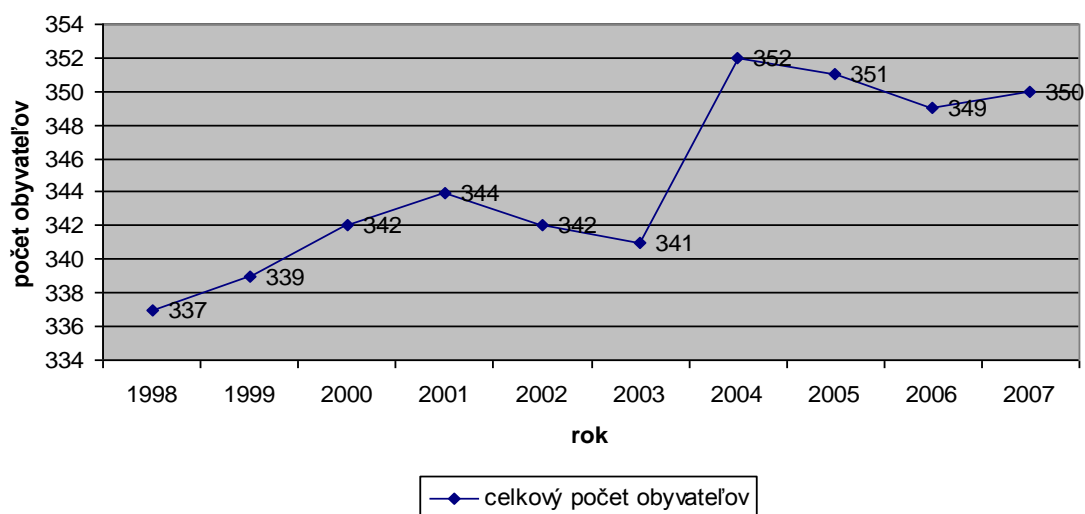
V súčasnosti žije v obci 350 obyvateľov (k 31.12.2007), čo je o 13 ľudí viac ako pred 10 rokmi. Celkovo možno konštatovať, že počet obyvateľov v obci počas sledovaného obdobia narastal. Mierny pokles o 1 - 3 obyvateľov v porovnaní s predchádzajúcim rokom zaznamenala obec v rokoch 2002, 2003, 2005 a 2006. V posledných roku počet obyvateľov opäť vzrástol.

Tab. č. 3 - Vývoj počtu obyvateľov v obci Kružno

rok	1998	1999	2000	2001	2002	2003	2004	2005	2006	2007
celkový počet obyvateľov	337	339	342	344	342	341	352	351	349	350

Zdroj: ŠÚ SR – Krajská správa v Banskej Bystrici 2008, evidencia obce Kružno 2004

Graf č. 2 - Vývoj počtu obyvateľov v obci Kružno



V údajoch o počte obyvateľov a o ich pohybe v nasledujúcich častiach sú mierne nezrovnalosti, ktoré v konečnom dôsledku nemajú výrazný vplyv na popísanie celkovej situácie vo vývoji počtu a pohybu obyvateľov v obci.

#### Pohyb obyvateľov

V sledovanom období 1998 – 2006 sa narodilo o 4 ľudí menej ako zomrelo. Počet obyvateľov sa z dôvodu prirodzeného prírastku mierne znižoval. Priemerne sa každý rok narodili aj zomrelo 4 ľudia.

Tab. č. 4 - Prirodzený pohyb počtu obyvateľov v obci

rok	1998	1999	2000	2001	2002	2003	2004	2005	2006	spolu
narodení	8	5	7	4	1	3	6	0	1	35
zomrelí	6	5	5	3	5	2	7	5	1	39
<b>prirodzený prírastok/úbytok</b>	<b>2</b>	<b>0</b>	<b>2</b>	<b>1</b>	<b>-4</b>	<b>1</b>	<b>-1</b>	<b>-5</b>	<b>0</b>	<b>-4</b>

Zdroj: ŠÚ SR – Krajská správa v Banskej Bystrici 2007

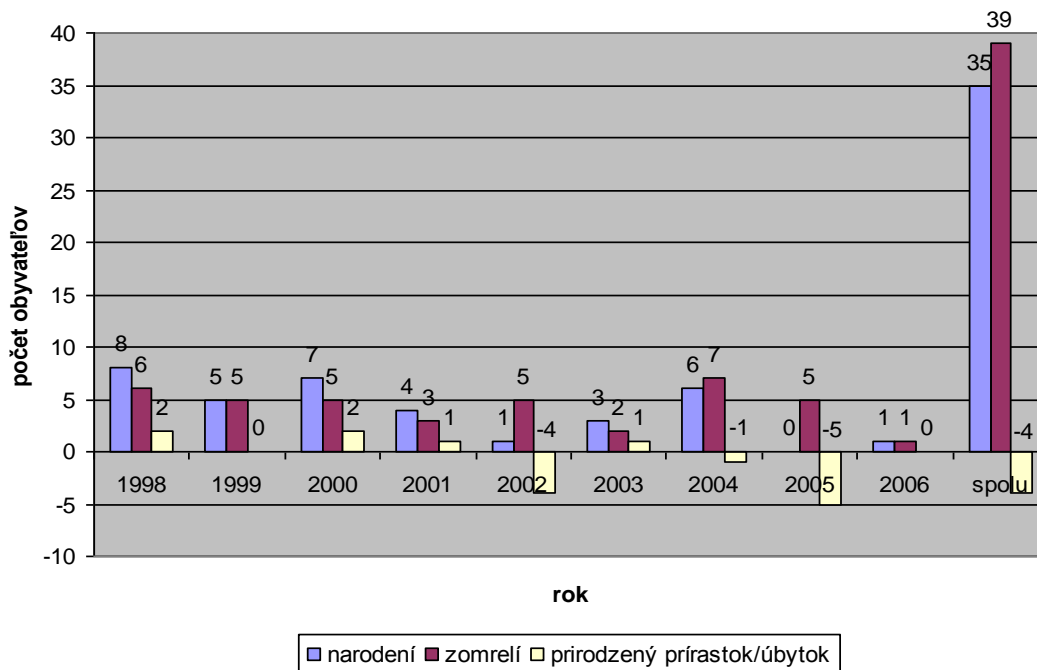
Tab. č. 5 - Pohyb obyvateľov v obci sťahovaním

rok	1998	1999	2000	2001	2002	2003	2004	2005	2006	spolu
pristťahovaní	8	8	7	3	13	3	1	10	3	56
vystťahovaní	8	6	6	5	0	4	5	6	5	45
<b>migračné saldo</b>	<b>0</b>	<b>2</b>	<b>1</b>	<b>-2</b>	<b>13</b>	<b>-1</b>	<b>-4</b>	<b>4</b>	<b>-2</b>	<b>11</b>

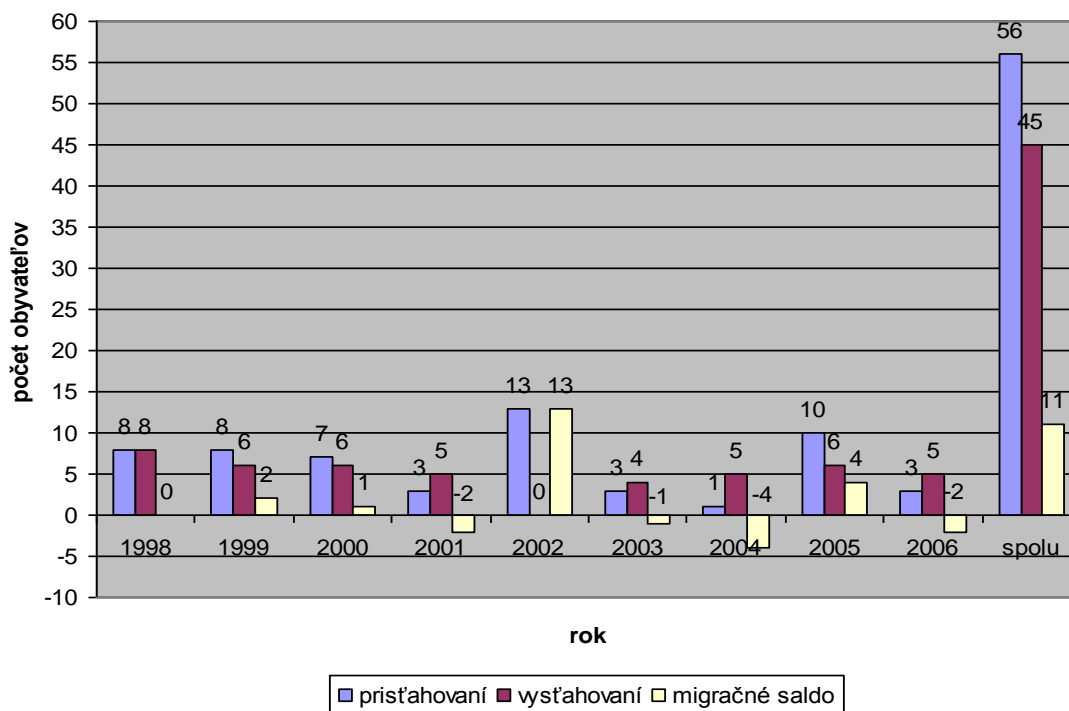
Zdroj: ŠÚ SR – Krajská správa v Banskej Bystrici 2007

V oblasti migrácie je situácia opačná, nakoľko v sledovanom období sa do obce prisťahovalo celkovo o 11 ľudí viac ako sa odťahovalo. Mierne záporné hodnoty v pohybe obyvateľov sťahovaním eviduje obec len v rokoch 2001, 2003, 2004 a 2006. Počet obyvateľov sa migráciou zvyšoval. Najvýraznejší nárast obyvateľov bol zaznamenaný v roku 2002 o 13 obyvateľov. Priemerne sa do obce ročne prisťahovali 6 ľudia a vystažovali 5 ľudí.

**Graf č. 3 - Prirodzený pohyb počtu obyvateľov v obci**



**Graf č. 4 - Pohyb obyvateľov v obci sťahovaním**



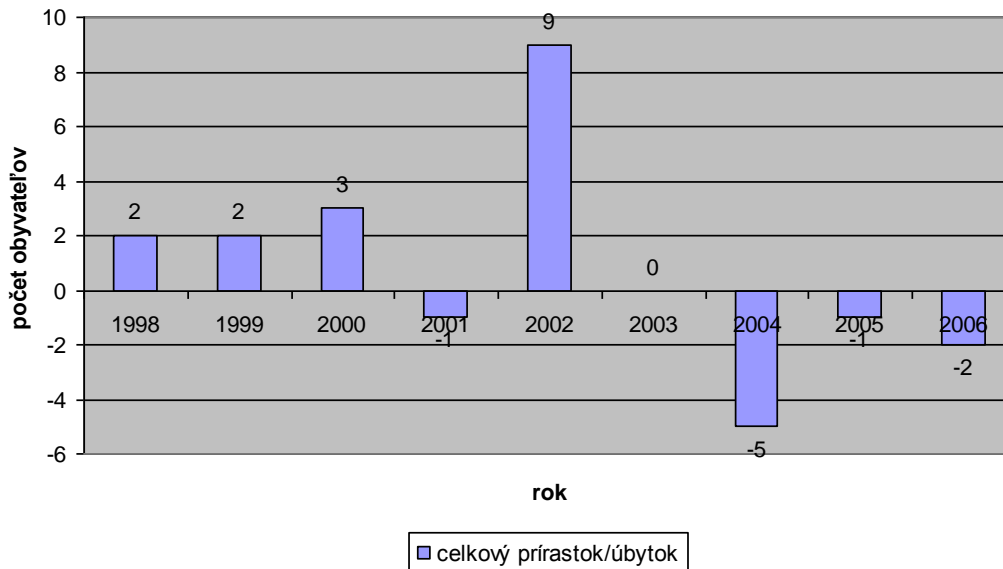
Celkovo došlo v obci Kružno k prírastku obyvateľov, k najvýraznejšiemu v roku 2002. V posledných rokoch zaznamenala obec mierny úbytok obyvateľov, čo súvisí to najmä s prirodzeným úbytkom obyvateľov. V nasledujúcom roku 2007 je situácia opačná.

**Tab. č. 6 - Celkový prírastok/úbytok obyvateľov v obci**

rok	1998	1999	2000	2001	2002	2003	2004	2005	2006	spolu
<b>celkový prírastok/úbytok</b>	<b>2</b>	<b>2</b>	<b>3</b>	<b>-1</b>	<b>9</b>	<b>0</b>	<b>-5</b>	<b>-1</b>	<b>-2</b>	<b>7</b>

Zdroj: ŠÚ SR – Krajská správa v Banskej Bystrici 2007

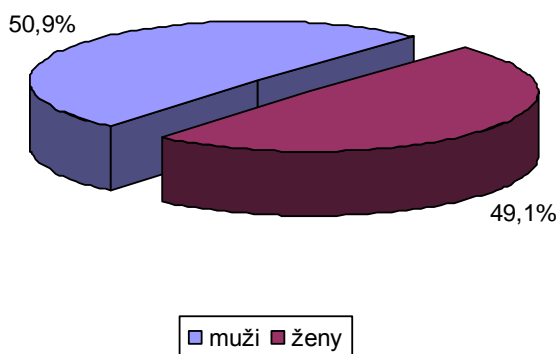
**Graf č. 5 - Celkový prírastok/úbytok obyvateľov v obci**



**Štruktúra obyvateľov podľa pohlavia a veku**

V roku 2007 žilo v obci Kružno 350 obyvateľov, z čoho takmer 49 % tvorili ženy a 51 % muži.

**Graf č. 6 - Štruktúra obyvateľov v obci Kružno podľa pohlavia**



Obyvateľstvo v produktívnom veku predstavuje takmer 61 % z celkového počtu obyvateľov, pričom muži majú v ňom o viac ako 8 % väčšie zastúpenie ako ženy. V predproduktívnom veku je situácia opačná, kde ženy majú o 4 % väčšie zastúpenie ako muži a v poproduktívnom veku až o 29 %. Obyvateľstvo v predproduktívnom veku má takmer rovnaké zastúpenie ako obyvateľstvo v poproduktívnom veku.

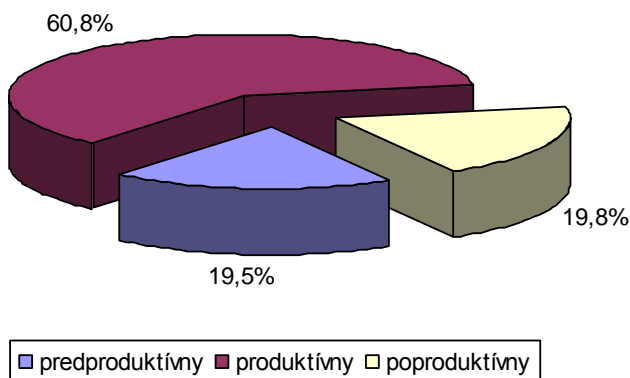


**Tab. č. 7 - Štruktúra obyvateľov v obci Kružno podľa pohlavia a veku**

		predproduktívny vek		produktívny vek		poproduktívny vek		spolu	
		počet	%	počet	%	počet	%	počet	%
Kružno	muži	32	47,8	113	54,1	24	35,3	175	50,9
	ženy	35	52,2	96	45,9	44	64,7	169	49,1
	spolu	67	19,5	209	60,8	68	19,8	344	100,0

Zdroj: ŠÚ SR – Krajská správa v Banskej Bystrici 2007

**Graf č. 7 - Štruktúra obyvateľov v obci Kružno podľa veku**



**Národnostná štruktúra obyvateľstva a etnické skupiny**

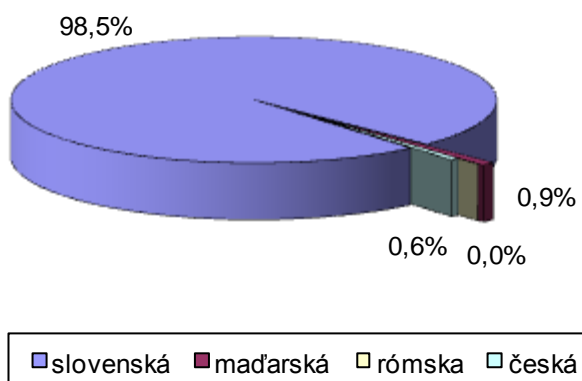
K slovenskej národnosti sa hlási len 98,5 % obyvateľov žijúcich v obci. Necelé 1 % tvoria obyvatelia maďarskej národnosti a česká národnosť je zastúpená 0,6 % obyvateľov. Rómske etnikum v obci zastúpené nie je.

**Tab. č. 8 - Národnostné zloženie obyvateľov v obci Kružno**

	trvale bývajúce obyvateľstvo	slovenská		maďarská		rómska		česká		iná/nezistená	
		počet	%	počet	%	počet	%	počet	%	počet	%
<b>Kružno</b>	<b>344</b>	339	98,5	3	0,9	0	0,0	2	0,6	0	0,0

Zdroj: ŠÚ SR – SODB, 2001

**Graf č. 8 - Národnostné zloženie obyvateľov v obci Kružno**



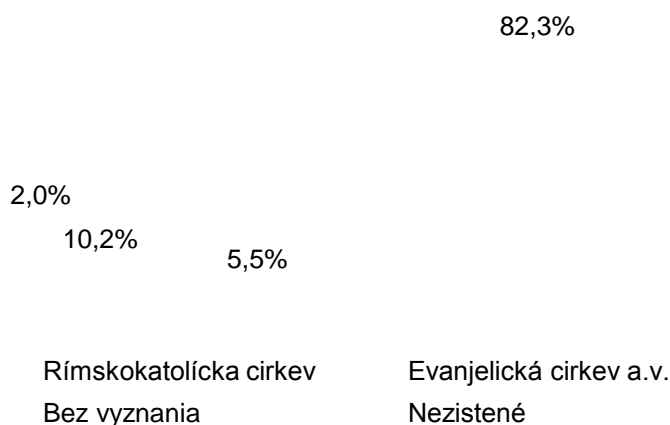
**Vierovyznanie**

Väčšina obyvateľov obce sa hlási k rímskokatolíckemu vierovyznaniu – 82,3%. Druhým najpočetnejším vierovyznaním je evanjelické a.v. – 5,5 %. Obyvateľstvo bez vyznania tvorí 10 % obyvateľov.

**Tab. č. 9 - Štruktúra obyvateľov v obci podľa vierovyznania**

Náboženské vyznanie / cirkev	Spolu	%
Rímskokatolícka cirkev	283	82,3
Gréckokatolícka cirkev	0	0,0
Evanjelická cirkev a.v.	19	5,5
Bez vyznania	35	10,2
Nezistené	7	2,0
<b>Spolu</b>	<b>344</b>	<b>100,0</b>

Zdroj: ŠÚ SR – SODB, 2001

**Graf č. 9 - Štruktúra obyvateľov obce podľa vierovyznania****Stupeň a druh vzdelania**

Vzdelanostná úroveň v obci je podobne ako v okrese nízka, nakoľko viac ako ¼ obyvateľov má ukončené len základné vzdelanie.

**Tab. č. 10 - Bývajúce obyvateľstvo podľa najvyššieho skončeného stupňa vzdelania**

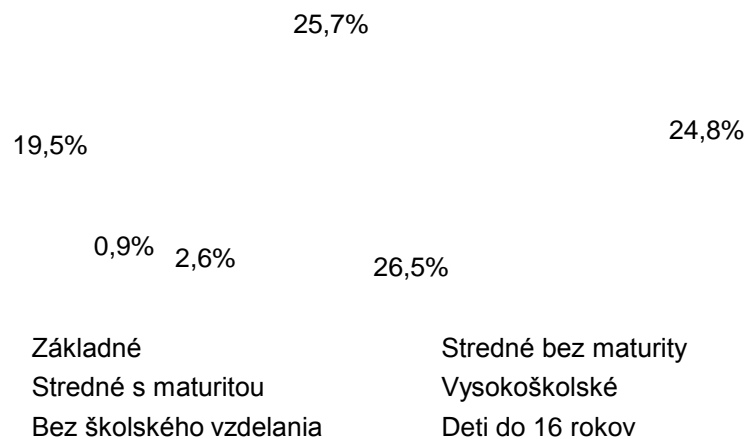
Najvyšší skončený stupeň školského vzdelania	Spolu	v %
Základné	88	25,6
Učňovské (bez maturity)	85	24,7
Stredné odborné (s maturitou)	5	1,5
Úplné stredné učňovské (s maturitou)	17	4,9
Úplné stredné odborné (s maturitou)	57	16,6
Úplné stredné všeobecné	9	2,6
Vyššie	3	0,9
Vysokoškolské	9	2,6
Ostatní bez udania školského vzdelania	1	0,3
Ostatní bez školského vzdelania	3	0,9
Deti do 16 rokov	67	19,5
<b>Úhrn</b>	<b>344</b>	<b>100,0</b>

Zdroj: ŠÚ SR – SODB, 2001

Takmer 25 % obyvateľov má stredné vzdelanie bez maturity a 26,5 % úplné stredné vzdelanie. Vysokoškolsky vzdelaných je 2,6% obyvateľov.

Nízka vzdelanostná úroveň má vo veľkej miere negatívny vplyv na zamestnateľnosť obyvateľov obce, prípadne ich udržanie sa na trhu práce. Táto situácia sa v súčasnosti mierne zlepšuje, nakoľko si mladá aj stredná generácia obyvateľov rozširuje svoje vzdelanie doplnením stredného i vysokoškolského vzdelania.

**Graf č. 10 - Bývajúce obyvateľstvo podľa najvyššieho skončeného stupňa vzdelania**



### **Spoločenské organizácie**

V obci aktívne pôsobí Dobrovoľný hasičský zbor, ktorý reprezentuje obec na okresných aj krajských previerkach pripravenosti a Občianske združenie Kružina, ktoré sa orientuje hlavne na spestrenie spoločenského života v obci formou rôznych podujatí.

**Tab. č. 11 - Spoločenské organizácie a záujmové spolky v obci**

	DHZ	Občianske združenie/ nezisková organizácia	Pozemkové spoločenstvo/ Urbár	Hudobná skupina	Zväz protifašistických bojovníkov	Matica slovenská	Červený kríž	Bytové spoločenstvo	Telovýchovná jednota	Iné
<b>Kružno</b>	<b>1</b>	<b>1 OZ Kružina</b>	0	0	0	0	0	0	0	0

Zdroj: Obec Kružno, 2004

### **Kultúra, šport a voľný čas**

Podujatia, aktivity počas roka – obecný výlet, Deň obce, Vianočný Betlehem, Veľká noc, Tanečné zábavy, Diskotéky, Výročie oslobodenia, Deň zeme, Požiarne súťaže, deň detí, cirkevné sviatky

Iné možnosti trávenia voľného času v obci: prístup na internet, futbalové ihrisko, volejbalové ihrisko, stolný tenis, detský park s preliezkami

### 3.1.4 Občianska vybavenosť a technická infraštruktúra

#### Domový a bytový fond

Domový fond v obci Kružno tvorí spolu 113 domov, v ktorých je spolu 133 bytov. Trvale obývaných domov je 94 domov, z čoho 98,9 % predstavujú rodinné domy. Neobývaných je 15 % bytového fondu obce. Všetky rodinné domy sú v súkromnom vlastníctve fyzických osôb.

Tab. č. 12 – Domový a bytový fond v obci Kružno

	rodinné domy	bytové domy	spolu	v nich byty spolu	
<b>domov spolu</b>	112	1	113	133	
<b>trvale obývané domy (TOD)</b>	<b>93</b>	<b>1</b>	<b>94</b>	<b>113</b>	
<b>v % z TOD spolu</b>	98,9	1,1	100,0	85,0	
z toho	vlastníctvo bytového družstva	0	0	0	nie je k dispozícii
	vlastníctvo obce	0	0	0	nie je k dispozícii
	vlastníctvo FO	93	0	93	nie je k dispozícii
	vlastníctvo PO	0	1	1	nie je k dispozícii
	vlastníctvo ostatné	0	0	0	nie je k dispozícii
<b>neobývané</b>	<b>19</b>	<b>0</b>	<b>19</b>	<b>20</b>	
neobývané v % z celkového počtu domov	17,0	0,0	16,8	15,0	
<b>priemerný vek domu</b>	31	48	40	—	

Zdroj: ŠÚ SR – SODB 2001

Graf č. 11 - Domový a bytový fond v obci Kružno

85,0%

15,0%

trvale obývané      neobývané

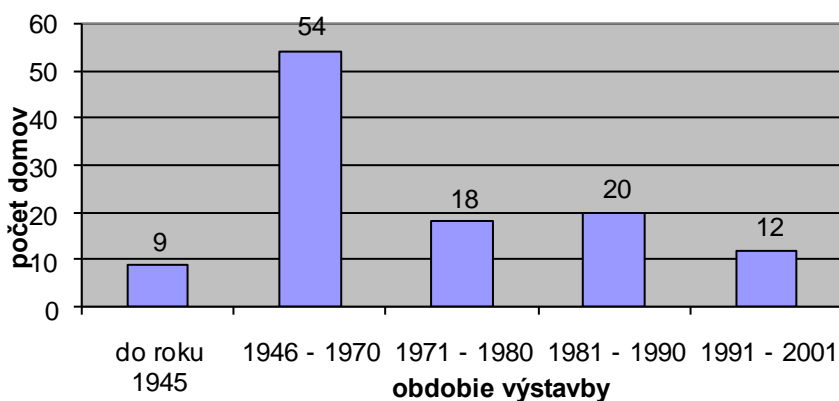
Domový a bytový fond obce je mierne zastaralý, nakoľko priemerný vek domu je 40 rokov. Najviac domov bolo v území vystavaných v rokoch 1946 – 1970, a to 47,8 % z celkového počtu domov. V posledných hodnotených rokoch sa intenzita výstavby domového a bytového fondu znížila.

Tab. č. 13 - Obdobie výstavby bytového fondu v obci Kružno

Obdobie výstavby bytov	v rodinných domoch	v bytových domoch	v domovom fonde spolu	
			počet	%
<b>do roku 1945</b>	9	0	9	8,0
<b>1946 - 1970</b>	50	4	54	47,8
<b>1971 - 1980</b>	18	0	18	15,9
<b>1981 - 1990</b>	20	0	20	17,7
<b>1991 - 2001</b>	12	0	12	10,6

<b>SPOLU</b>	<b>109</b>	<b>4</b>	<b>113</b>	<b>100,0</b>
--------------	------------	----------	------------	--------------

Zdroj: ŠÚ SR – SODB 2001

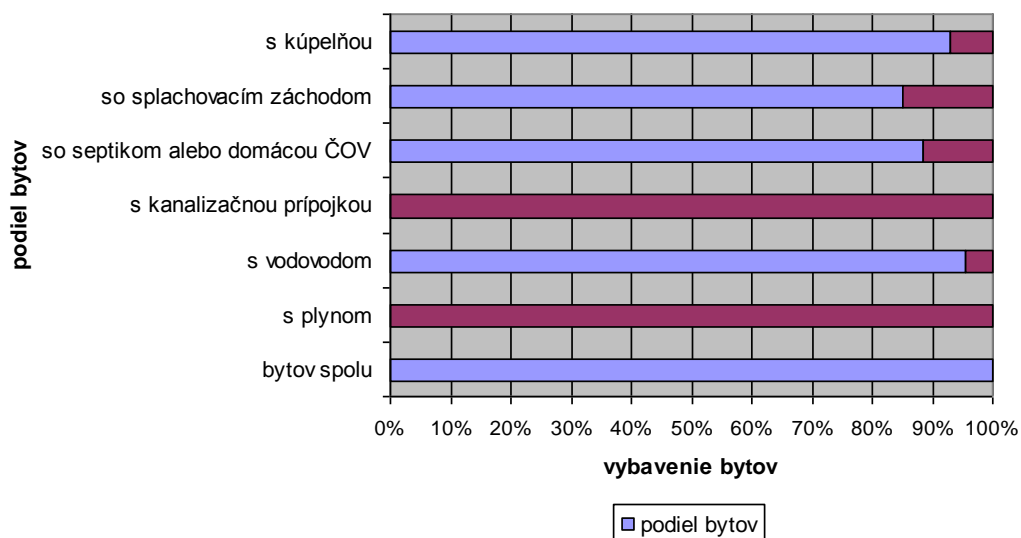
**Graf č. 12 - Obdobie výstavby bytového fondu v obci Kružno**

Z 113 trvale obývaných bytov v obci je 95,6% napojených na verejný vodovod. 88,5 % obývaných bytov má septik a ani jeden byt nemá kanalizačnú prípojku. Byty sú vykurované pevným palivom, pretože obec nie je plynofikovaná. Byty so splachovacím záchodom tvoria 85 % z celkového počtu obývaných bytov.

**Tab. č. 14 - Vybavenie trvale obývaných bytov v obci Kružno**

vybavenie bytov	počet	%
bytov spolu	113	100,0
s plynom	0	0,0
s vodovodom	108	95,6
s kanalizačnou prípojkou	0	0,0
so septikom alebo domácou ČOV	100	88,5
so splachovacím záchodom	96	85,0
s kúpeľňou	105	92,9

Zdroj: ŠÚ SR – SODB 2001

**Graf č. 13 - Vybavenie trvale obývaných bytov v obci Kružno**

**Technická, dopravná a komunikačná infraštruktúra**

- **Cestná a železničná sieť**

Cestná sieť v obci je tvorená 7 km ciest III. kategórie. Táto cesta nezodpovedá dnešným požiadavkám automobilovej dopravy, nevyhovujúci je povrch, kvalita a technické parametre cesty.

Uvedená cesta III. triedy č. 5313 je spojovacou cestou obce Kružno s cestou II/531, ktorá pripája obec okresné mesto Rimavská Sobota a na cestu I/50 i na železniciu, nakoľko obec na ňu nie je priamo napojená.

**Tab. č. 15 - Vybavenie obce Dražice technickou infraštruktúrou**

Infraštruktúra		km/počet/popis
<b>cestná sieť</b>		7 km
z toho	cesty I. kat.	---
	cesty II. kat.	---
	ostatné	7 km
<b>železničná sieť</b>		---
<b>plyn</b>		---
<b>kanalizácia</b>		---
<b>ČOV</b>		----
<b>vodovod</b>		2,8 km
<b>vodný zdroj</b>		vodárenská nádrž Klenovec
<b>zber TKO</b>		x
	klasický	x
	separovaný	x
<b>spôsob vykurovania</b>		tuhé palivo, elektrina
<b>vedenie elektrickej energie</b>		x
	vzdušné	x
	káblové	---
<b>železničná zastávka</b>		---
<b>autobusová zastávka</b>		1
<b>telefónny rozvod</b>		x
<b>rozhlas</b>		x
<b>TV</b>		x
<b>internet</b>		x

Zdroj: vlastný prieskum 2004

- **Plynifikácia**

Obec Kružno nie je plynifikovaná.

- **Kanalizácia**

Obec nemá vybudovaný kanalizačný systém. Splaškové vody sú v obci zachytávané do žúmp a septikov.

- **Zásobovanie pitnou vodou**

V obci je vybudovaný vodovod v dĺžke 2,8 km. Obec je napojená na Rimavskosobotský skupinový vodovod, z ktorého pred Rimavskou Sobotou odbočuje vodovod Sobôtka – Babin most – Kružno. Voda sa dopravuje vodovodu na Babinom moste a odtiaľ do vodojemu Kružno. Na verejný vodovod je napojených 84 % obyvateľov.

- **Zásobovanie elektrickou energiou**

Obec je zásobovaná elektrickou energiou zo vzdušnej 22 kV linky č. 352 Rimavská Sobota - Filákov a distribučných trafostaníc. Osada Grošovka (Garaška) má vlastnú

trafostanicu. Domácnosti, objekty vybavenosti a výroby sú na ňu napojení vzdušnými uličnými elektrickými vedeniami.

- **Zásobovanie teplom**

Objekty IBV a občianskej vybavenosti sú vykurované tuhým palivom alebo elektrickou energiou s ústredným alebo lokálnym vykurovaním. Podiel bytov s ústredným kúrením je 61,1% .

- **Nakladanie s komunálnym odpadom**

V obci je zabezpečený zber komunálneho odpadu, založený na pravidelnom systéme zberu prostredníctvom zberných nádob a veľkorozmerových kontajnerov. Interval zberu je jedenkrát týždenne. Zber odpadov je zabezpečovaný spoločnosťou Brantner Gemer s.r.o. Rimavská Sobota. Odpad z obce je ukladaný na skládku komunálneho odpadu v Lučenci.

V obci sa realizuje aj separovaný zber odpadov do vriec, prípadne zberných nádob. Medzi zbierané odpady patria plasty, papier a sklo.

- **Dopravné spojenie**

Dopravné spojenie je zabezpečené autobusovou a automobilovou dopravou.

Počet spojov je nedostačujúci

- **Informačná a komunikačná infraštruktúra**

Obec Kružno vo verejnej telefónnej sieti patrí do primárnej oblasti (PO) Lučenec. Telefonické spojenie zabezpečujú telefónne rozvody a mobilní operátori. V obci funguje obecný rozhlas.

Pokrytie mobilnými operátormi Orange – veľmi slabé, T-Mobile a O2 - priemerné

Internetové pripojenie- je riešené mikrovlnne, RS net, DJ net, nakoľko ostatní operátori nemajú dostatočné technické parametre

### **Stav spracovania územnoplánovacej dokumentácie**

Územný plán, stupeň - prieskumy, rozbor, zadanie a návrh má spracovaný Mikroregión Rimava a Rimavica ako celok aj všetky obce jednotlivo. V súčasnom období (2008 – 2009) prebieha vyhotovenie čistopisu územného plánu pre všetky obce, vrátane obce Kružno.

### **Vysporiadanie vlastníckych vzťahov a pozemkové úpravy**

Zmyslom ROEP je sústrediť všetky dostupné údaje o pozemkoch v danom katastrálnom území a o právnych vzťahoch k nim, aby po zapísaní do Katastra nehnuteľností mohli byť využívané ako údaje katastra, čo v konečnom dôsledku bude znamenať zrýchlenie operácií na trhu s nehnuteľnosťami, a teda i zvýšenie právnej istoty vlastníkov a iných oprávnených k nehnuteľnostiam.

K roku 2008 bolo podľa zákona č. 330/1991 Zb. o pozemkových úpravách, usporiadaní pozemkového vlastníctva, pozemkových úradoch, pozemkovom fonde a o pozemkových spoločenstvách zabezpečené usporiadanie pozemkového vlastníctva. Zostavovanie registrov podľa tohto zákona bolo vykonávané mimo zastavaného územia obcí (v extraviláne), a to vo forme registra pôvodného stavu (RPS), registra vlastníckych práv (RVP) alebo zjednodušeného registra pôvodného stavu (ZRPS).

V roku 1995 bol vypracovaný zákon NR SR č.180/1995 Z.z. o obnove evidencie niektorých pozemkov a právnych vzťahov k nim, podľa ktorého sú práce vykonávané v celom katastrálnom území (v intraviláne aj extraviláne) vo forme zostavovania registra obnovenej evidencie pozemkov (ROEP).

V k. ú. Kružno do dnes neprebehlo ani **obnovenie evidencie niektorých pozemkov a právnych vzťahov k nim (ROEP) podľa zákona NR SR č. 180/1995 Z.z.** Rovnako neboli v obci zatiaľ realizované ani pozemkové úpravy.

**Tab. č. 16 – Stav obnovy evidencie niektorých pozemkov v katastrálnom území Kružno**

katastrálne územie	konanie o pozemkových úpravách podľa zákona NR SR č.330/1991 Zb.	konanie o obnove evidencie niektorých pozemkov a právnych vzťahov k nim podľa zákona NR SR č. 180/1995 Z.z.		projekt pozemkových úprav
	<b>ZRPS</b>	<b>RvIN</b>	<b>ROEP</b>	<b>PPÚ</b>
<b>Kružno</b>	---	---	---	---

Zdroj: Úrad geodézie, kartografie a katastra Rimavská Sobota 2008

### **Školstvo, zdravotníctvo a sociálna starostlivosť**

V obci funguje prevádzka **materskej školy**, ktorú navštevujú deti z obce i zo susednej obce Čerenčany. Do základných a stredných škôl dochádzajú deti najmä do okresného mesta Rimavská Sobota.

Zdravotná starostlivosť pre obyvateľov obce je poskytovaná v okresnom meste Rimavská Sobota. V obci nie je zdravotné stredisko.

Zariadenia sociálnej starostlivosti v obci nie sú zastúpené. Obyvateľom obce sú k dispozícii domovy dôchodcov, domov sociálnych služieb a denný detský stacionár v obciach v okrese.

### **Spoločenské a športové zariadenia**

V obci sa nachádza kultúrny dom, v ktorom sa nachádza klub mládeže. Kapacita sály je do 200 ľudí a využíva sa najmä na kultúrne podujatia, na rôzne príležitosti a akcie. V centre obce sa nachádzajú detské preliezky a minifutbalové ihrisko pre športovú činnosť.

**Tab. č. 17 – Kultúrny a spoločenský život, trávenie voľného času v Kružne**

	Kultúrny dom	Detské ihrisko	Futbalové ihrisko	Iné ihriská	Telocvičňa	Fitness	Plaváreň/ pláž.kúpalisko	Kolkáreň	Pohostinstvá	Ubytovňa	Kluby	Iné
<b>Dražice</b>	1	1	1	1	0	0	0	0	2	0	<b>Klub mládeže</b>	0



### 3.1.5 Ekonomické zdroje

#### **Ekonomické sektory a ich zastúpenie**

V obci Kružno sa podobne ako v iných obciach podniká v terciálnom sektore. Podniká v ňom 21 fyzických osôb z 25 podnikateľských subjektov celkovo. Sekundárny sektor v obci nemá zastúpenie. V primárnom pôsobí spoločnosť AGROTAURIS, s.r.o. a traja súkromne hospodáriaci roľníci.

Fyzické osoby podnikajú len v treťom sektore, v oblasti obchodu a služieb a 18 z celkového počtu 21 sú samozamestnávateľia, 2 fyzické osoby podnikajú popri zamestnaní. V obci len jedna z fyzických osôb zamestnáva jedného človeka.

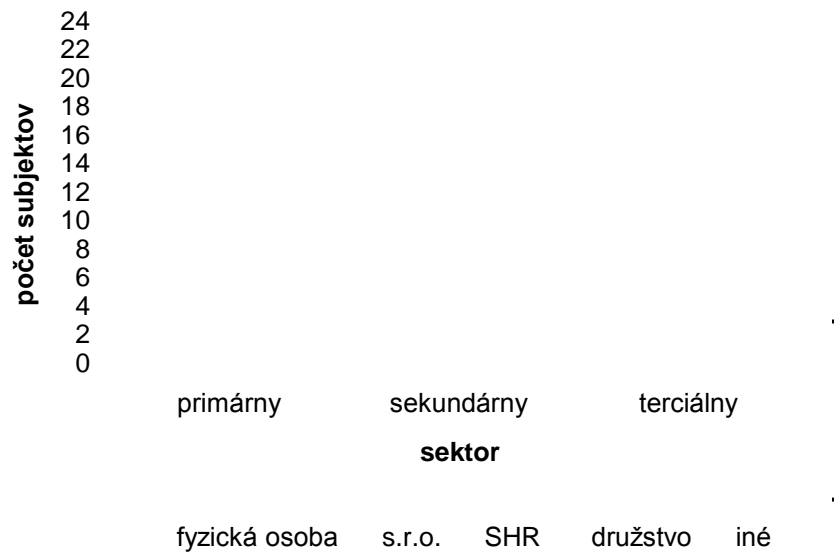
**Tab. č. 18 – Počet podnikateľských subjektov podľa sektorov**

sektor	fyzická osoba		s.r.o.		súkromne hospodár. roľník /SHR/		družstvo		iné	
	počet subj.	počet zam.	počet subj.	počet zam.	počet subj.	počet zam.	počet subj.	počet zam.	počet subj.	počet zam.
<b>PRIMÁRNÝ</b>	<b>počet podnikateľských subjektov spolu: 4</b>									
poľnohospodárstvo			1	27	3	0				
<b>primárny spolu:</b>			<b>1</b>	<b>27</b>	<b>3</b>	<b>0</b>				
<b>SEKUNDÁRNÝ</b>	<b>počet podnikateľských subjektov spolu: 0</b>									
<b>sekundárny spolu:</b>										
<b>TERCIÁLNY</b>	<b>počet podnikateľských subjektov spolu: 22</b>									
pohostinské služby	1	1								
maloobchod	6	0								
inštalácie/montáže	3	0								
autodoprava	6	0	1	0						
administratívne práce	3	0								
sprostredkovateľská činnosť	2	0								
<b>terciálny spolu:</b>	<b>21</b>	<b>1</b>	<b>1</b>	<b>0</b>						
<b>počet podnik. subj. celkom: 25*</b>	<b>21</b>	<b>1</b>	<b>2</b>	<b>27</b>	<b>3</b>	<b>0</b>	<b>0</b>	<b>0</b>	<b>0</b>	<b>0</b>

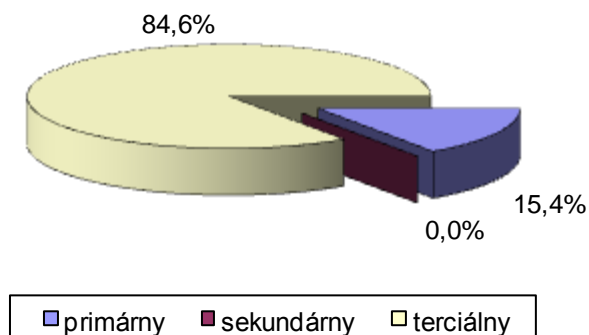
\*pozn.: jedna fyzická osoba je aj súkromne hospodáriacim roľníkom

zdroj: ŽR SR, vlastné, 2004

**Graf č. 14 – Počet podnikateľských subjektov podľa sektorov**



**Graf č. 15 - Podiel podnikateľských subjektov podľa sektorov**



Z hľadiska počtu podnikateľských subjektov je primárny sektor zastúpený 15,4 %-ami, sekundárny 0 %-ami a terciárny 84,6 %-ami. Z odvetví prevažuje autodoprava a maloobchodná činnosť prevádzkovaná v obci, v ostatných obciach MR Rimava a Rimavica a v okresnom meste Rimavská Sobota.

Najviac ľudí v obci zamestnáva primárny sektor, v odvetví poľnohospodárstva. Väčšina Obyvateľov obce však dochádza za prácou najmä do okresného mesta Rimavská Sobota.

### **Významné podniky v obci**

Najvýznamnejším podnikom z hľadiska zamestnanosti je AGROTAURIS s.r.o., so sídlom v Rimavskej Sobote, ktorá má v obci hospodársky dvor s chovom ošípaných. Je to dcérska spoločnosť firmy TAURIS a.s., Rimavská Sobota zaoberajúcej sa výrobou mäsových produktov, preto sa AGROTAURIS sústreďuje najmä na živočíšnu výrobu. V súčasnosti má na farme v Kružne umiestnených 6 000 – 7 000 ks ošípaných, ktorých celá produkcia putuje do TAURISu. V katastri obce pestuje spoločnosť obilniny určené pre vlastnú spotrebu. Spoločnosť zamestnáva 27 ľudí, z ktorých 4 dochádzajú z iných obcí.

### **Ekonomicky aktívne obyvateľstvo**

Počet ekonomicky aktívnych obyvateľov (EAO) sa v súčasnosti na úrovni obcí nesleduje, len na úrovni okresu, kraja a štátu. Počet EAO v obci Kružno je k dispozícii posledne za rok 2001, kedy bolo v obci 170 EAO, čo je 49,4 % z trvale bývajúceho obyvateľstva.

**Tab. č. 19 – Podiel EAO na bývajúcom obyvateľstve v obci**

	Trvale bývajúce obyvateľstvo			Podiel žien v %	Ekonomicky aktívne obyvateľstvo			Podiel EAO v %	Podiel žien v % z EAO
	Spolu	Muži	Ženy		Spolu	Muži	Ženy		
<b>Kružno</b>	344	169	175	50,87	170	91	79	49,4	46,47

Zdroj: ŠÚ SR 2001

V porovnaní s vývojom počtu EAO na úrovni okresu Rimavská Sobota, kde pomer EAO v roku 2006 bol takmer rovnaký ako v roku 2001, možno konštatovať, že uvedený podiel EAO v obci Kružno je aj v súčasnosti podobný.

### Zamestnanosť

Z celkového počtu ekonomicky aktívnych obyvateľov najviac ľudí pracuje v priemyselnej výrobe – 18,4% predovšetkým v meste Rimavská Sobota. Ďalších 17,8 % EAO pracuje v poľnohospodárstve a v zdravotníctve 9,2 %. Ostatné odvetvia majú podiel do 8 %.

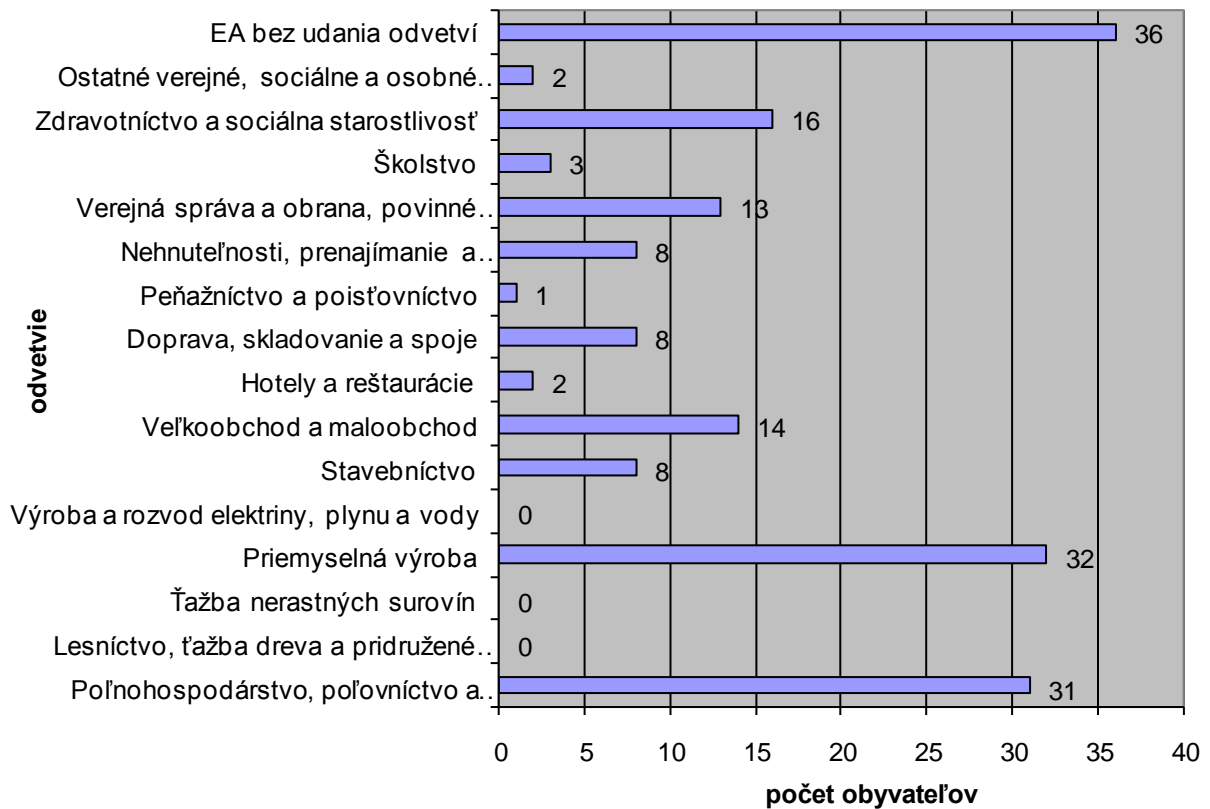
**Tab. č. 27 – Ekonomicky aktívne obyvateľstvo podľa odvetvia hospodárstva**

Odvetvie hospodárstva	Spolu	v %
Poľnohospodárstvo, poľovníctvo a súvisiace služby	31	17,8
Lesníctvo, ťažba dreva a pridružené služby	0	0,0
Ťažba nerastných surovín	0	0,0
Priemyselná výroba	32	18,4
Výroba a rozvod elektriny, plynu a vody	0	0,0
Stavebníctvo	8	4,6
Veľkoobchod a maloobchod	14	8,0
Hotely a reštaurácie	2	1,1
Doprava, skladovanie a spoje	8	4,6
Peňažníctvo a poisťovníctvo	1	0,6
Nehnutelnosti, prenajímanie a obchodné služby	8	4,6
Verejná správa a obrana, povinné sociálne zabezpečenie	13	7,5
Školstvo	3	1,7
Zdravotníctvo a sociálna starostlivosť	16	9,2
Ostatné verejné, sociálne a osobné služby	2	1,1
EA bez udania odvetví	36	20,7
<b>Spolu</b>	<b>174</b>	<b>100,0</b>

Zdroj: SODB 2001

Počet pracovných miest v obci je minimálny, preto väčšina obyvateľov obce denne dochádza za prácou do iných obcí v okolí. Najviac ľudí dochádza za prácou do mesta Rimavská Sobota, ktoré je od obce vzdialené 5 km. V súčasnosti veľký počet, najmä mladších ľudí, odchádza za prácou a lepšími podmienkami do západných regiónov Slovenska i do zahraničia.

**Graf č. 16 – Ekonomicky aktívne obyvateľstvo podľa odvetvia hospodárstva**



### Nezamestnanosť

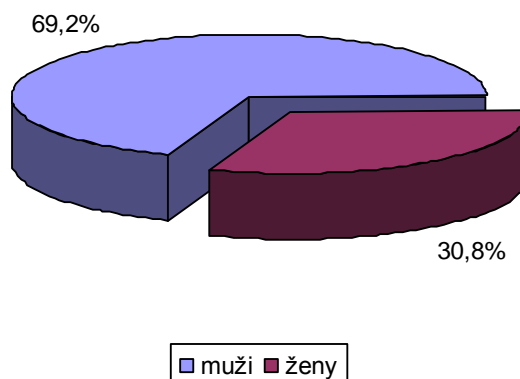
Miera nezamestnanosti ku koncu roka 2008 dosahovala v obci 14,7 %, čo je stále vysoká miera, ale výrazne pod priemerom okresu Rimavská Sobota, ktorý má dlhodobo najvyššiu nezamestnanosť v rámci Slovenska. Z 26 evidovaných nezamestnaných tvoria 69,2 % muži a 30,8 % ženy.

Tab. č. 28 - Nezamestnanosť v obci podľa pohlavia

obyvateľov spolu	EAO		z toho uchádzači o zamestnanie (UoZ)						informatívna miera nezamestnanosti
	počet	%	spolu		muži		ženy		
počet	počet	%	počet	%	počet	%	počet	%	%
349	177	50,8	26	14,7	18	69,2	8	30,8	14,7

Zdroj: ÚPSVaR Rimavská Sobota 2008

Graf č. 17 - Nezamestnanosť v obci podľa pohlavia



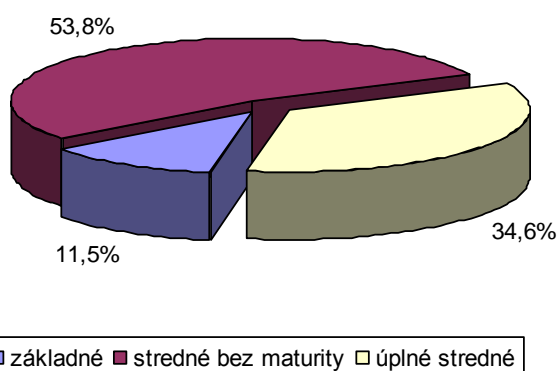
Na nezamestnanosti sa vo veľkej miere podieľa nízka vzdelanostná úroveň, o čom svedčí aj štruktúra nezamestnaných podľa vzdelania. Takmer 54 % uchádzačov o zamestnanie (UoZ) tvoria nezamestnaní, ktorí majú ukončené stredné vzdelanie bez maturity.

**Tab. č. 29 – Štruktúra nezamestnaných podľa ukončeného vzdelania**

obyv. spolu	EAO	z toho uchádzači o zamestnanie (UoZ) podľa vzdelania										
		spolu	bez vzdelania		základné		stredné bez maturity		stredné úplné		vysokoškolské	
počet	počet	počet	počet	%	počet	%	počet	%	počet	%	počet	%
349	177	26	0	0,0	3	11,5	14	53,8	9	34,6	0	0,0

Zdroj: ÚPSVaR Rimavská Sobota 2008

**Graf č. 18 – Štruktúra nezamestnaných podľa ukončeného vzdelania**



Ďalšie dve najpočetnejšie skupiny UoZ tvoria nezamestnaní s ukončeným úplným stredným vzdelaním a so základným vzdelaním.

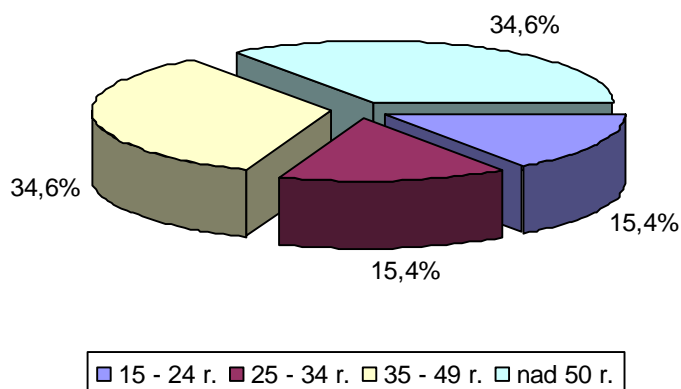
Z hľadiska vekového zloženia je najviac nezamestnaných vo veku 35 – 49 rokov a vo veku nad 50 rokov, a to 34,6 % v oboch skupinách vekových kategórií. Ďalších 15,4 % UoZ tvoria nezamestnaní od 15 do 24 rokov, rovnako aj UoZ vo veku 25 – 34 rokov.

**Tab. č. 30 – Štruktúra nezamestnaných podľa veku**

obyvateľov spolu	EAO	z toho uchádzači o zamestnanie (UoZ) podľa veku									
		spolu	15 - 24 r.		25 - 34 r.		35 - 49 r.		nad 50 r.		
počet	počet	počet	počet	%	počet	%	počet	%	počet	%	
349	177	26	4	15,4	4	15,4	9	34,6	9	34,6	

Zdroj: ÚPSVaR Rimavská Sobota 2008

**Graf č. 19 – Štruktúra nezamestnaných podľa veku**



### 3.2 SWOT analýza

SWOT analýza je analýzou silných a slabých stránok, príležitostí a možných ohrození. Analýza silných a slabých stránok popisuje súčasný stav v obci. Analýza príležitostí a ohrození zahŕňa faktory, ktoré môžu mať vplyv na budúci rozvoj obce.

SWOT analýza obce Kružno bola zostavená na základe SWOT analýzy Mikroregiónu Rimava a Rimavica.

SILNÉ STRÁNKY	SLABÉ STRÁNKY
<p><b>Prírodné zdroje</b></p> <ul style="list-style-type: none"> <li>- prírodný potenciál pre rozvoj cestovného ruchu a agroturistiky</li> <li>- vhodné podmienky pre poľnohospodárstvo</li> <li>- prírodné krásy</li> <li>- výhodná poloha územia</li> <li>- dobrá „hubárska“ poloha</li> </ul> <p><b>Historické a kultúrne zdroje</b></p> <ul style="list-style-type: none"> <li>- historické pamiatky okolia</li> <li>- udržiavané tradičné remeslá</li> </ul> <p><b>Ľudské zdroje</b></p> <ul style="list-style-type: none"> <li>- pohostinní ľudia</li> <li>- pracovitosť našich ľudí strednej a staršej generácie</li> <li>- záujem o vzdelanie</li> </ul>	<p><b>Prírodné zdroje</b></p> <ul style="list-style-type: none"> <li>- znečistené životné prostredie</li> </ul> <p><b>Historické a kultúrne zdroje</b></p> <p><b>Ľudské zdroje</b></p> <ul style="list-style-type: none"> <li>- slabšia vzdelanostná úroveň</li> <li>- odchod mladých ľudí</li> <li>- nedostatok kultúrnych, športových a spoločenských podujatí</li> <li>- prestárle obyvateľstvo</li> <li>- vandalizmus niektorých občanov</li> <li>- slabší záujem o organizovanie kultúrnych a voľno časových aktivít zo strany občanov</li> <li>- slabšia vybavenosť športových zariadení</li> <li>- slabšia jazyková úroveň</li> <li>- nezáujem mladých ľudí vo veku 18 - 25</li> </ul>

<ul style="list-style-type: none"> <li>- dobrý prístup občanov k informáciám</li> <li>- existencia profesionálnych a dobrovoľných MVO v regióne pre podporu regionálneho rozvoja</li> </ul> <p><b>Technická a občianska vybavenosť</b></p> <ul style="list-style-type: none"> <li>- rozbiehajúca separácia odpadov</li> <li>- existujúce priestory pre kultúru a šport</li> </ul> <p><b>Ekonomické zdroje</b></p> <ul style="list-style-type: none"> <li>- dostatok voľnej pracovnej sily</li> <li>- dlhoročná tradícia v poľnohospodárstve</li> <li>- rozvíjajúce sa malé výrobné podniky</li> </ul>	<p>rokov o efektívne využívanie voľného času</p> <p><b>Technická a občianska vybavenosť</b></p> <ul style="list-style-type: none"> <li>- nedostatočná technická infraštruktúra (chýba kanalizácia, ČOV)</li> <li>- zlý technický stav miestnych komunikácií</li> </ul> <p><b>Ekonomické využitie zdrojov</b></p> <ul style="list-style-type: none"> <li>- nezamestnanosť</li> <li>- nedostatočná propagácia daností a aktivít územia</li> <li>- nedostatočné autobusové spojenie</li> <li>- pokles malých farmárov</li> <li>- slabo ohodnotená práca</li> <li>- nedostatok pracovných príležitostí</li> <li>- nedostatok ubytovacích a stravovacích kapacít</li> <li>- slabo rozvinutý cestovný ruch</li> <li>- nevyužívanie obnoviteľných zdrojov energie</li> <li>- nedostatok finančných prostriedkov obyvateľstva</li> <li>- nevyužívanie miestnych zdrojov</li> <li>- nedostatočná podpora podnikateľov</li> <li>- čierna práca</li> </ul>
---	---

PRÍLEŽITOSTI	OHROZENIA
<p><b>Ekonomické</b></p> <ul style="list-style-type: none"> <li>- rozvoj vidieckej turistiky a agroturistiky</li> <li>- podpora malých a stredných podnikateľov</li> <li>- spolupráca miestnych podnikateľských subjektov</li> <li>- zviditeľnenie obce</li> <li>- program LEADER a fondy EÚ</li> <li>- Fond sociálneho rozvoja</li> <li>- separovaný zber</li> <li>- podpora rozvoja poľnohospodárstva a finalizáciou vlastných výrobkov</li> <li>- príliv investícií z vonka</li> <li>- využitie voľných budov po majetkovo - právnom vysporiadaní</li> </ul> <p><b>Sociálne</b></p>	<p><b>Miestne</b></p> <ul style="list-style-type: none"> <li>- klesajúca populácia</li> <li>- nízka kúpyschopnosť obyvateľov</li> <li>- nízky záujem ľudí o veci verejné</li> <li>- nevysporiadanie vlastníckych vzťahov</li> </ul> <p><b>Regionálne a národné</b></p> <ul style="list-style-type: none"> <li>- nevyhovujúca legislatíva nepodporujúca malé obce, rozvoj podnikania</li> <li>- cenová konkurencia tovarov a služieb</li> <li>- normy a podmienky EÚ</li> <li>- prehlbujúce sa regionálne rozdiely</li> <li>- nepripravenosť obce na čerpanie a následné prefinancovanie projektov z eurofondov</li> </ul>

Na vypracovaní SWOT analýzy obce Kružno sa v roku 2005 podieľala pracovná skupina obce Kružno.

### 3.3 Analýza problémov

Analýza problémov v obci vychádza zo spoločnej analýzy problémov 29 obcí združených v mikroregiónoch Rimava a Rimavica a Teplý Vrch, zostavenej na spoločných stretnutiach

zástupcov verejného, súkromného a občianskeho sektoru z každej obce. Na identifikáciu problémov bola použitá matica problémov.

Spoločné problémy obcí boli aktualizované a doplnené podľa potrieb obce na verejnom stretnutí v obci.

#### **Najdôležitejšie problémy v obci, ktoré je potrebné prioritne riešiť:**

1. Nedostatok pracovných príležitostí a nízka vzdelanostná úroveň
2. Nezáujem ľudí o veci verejné a nepostačujúce kultúrno – športové dianie v obci
3. Neuspokojivý stav životného prostredia a technickej infraštruktúry
4. Chýbajúce sociálne služby a podmienky pre rozvoj IBV
5. Nerozvinutý cestovný ruch

## **4. STRATEGICKÁ ČASŤ**

### **4.1 Ciele**

Na základe analýzy problémov si obec Kružno stanovila nasledovný strategický cieľ do roku 2015:

#### **Zlepšiť ekonomické príležitosti a sociálne podmienky občanov obce Kružno**

Špecifické ciele, stanovené na dosiahnutie strategického cieľa:

1. **Zvýšiť úroveň zamestnateľnosti podporou miestnych podnikateľských subjektov a zlepšovaním vzdelanostnej úrovne občanov**
2. **Zvýšiť záujem občanov o veci verejné rozvojom občianskych iniciatív a aktivít v obci**
3. **Zlepšiť kvalitu životného prostredia, bývania a služieb v obci**
4. **Rozvoj vidieckej turistiky a agroturistiky**



## 4.2 Akčný plán

**Špecifický cieľ 1:** **Zvýšiť úroveň zamestnateľnosti podporou miestnych podnikateľských subjektov a zlepšovaním vzdelanostnej úrovne občanov**

*Opatrenie 1.1:* *Podpora tvorby a udržania pracovných príležitostí u miestnych subjektov*  
*Opatrenie 1.2:* *Rozvoj celoživotného vzdelávania občanov podľa potrieb regiónu*  
*Opatrenie 1.3:* *Propagácia a vytvorenie ponuky objektov pre malé a stredné podnikanie*

**Špecifický cieľ 2:** **Zvýšiť záujem občanov o veci verejné rozvojom občianskych iniciatív a aktivít v obci**

*Opatrenie 1.1:* *Podpora realizácie spoločenských a športových aktivít*  
*Opatrenie 1.2:* *Zlepšenie stavu existujúcich športových plôch a ich rozšírenie o nové plochy a zariadenia*  
*Opatrenie 1.3:* *Zviditeľnenie kultúrno – spoločenských aktivít obce*

**Špecifický cieľ 3:** **Zlepšiť kvalitu životného prostredia, bývania a služieb v obci**

*Opatrenie 3.1:* *Rekonštrukcia, modernizácia a budovanie technickej infraštruktúry (cesty, ČOV, vodovod,...)*  
*Opatrenie 3.2:* *Obnova a rekonštrukcia objektov občianskej vybavenosti obce (kultúrny dom, materská škola, požiarna zbrojnica,...)*

- Opatrenie 3.3: Ochrana životného prostredia v obci za aktívnej spoluúčasti občanov všetkých vekových kategórií*
- Opatrenie 3.4: Vytvorenie podmienok pre využívanie alternatívnych zdrojov energií*
- Opatrenie 3.5: Vytvorenie podmienok pre poskytovanie sociálnych služieb*
- Opatrenie 3.6: Rozvoj bývania a rozšírenie bytového fondu v obci v zmysle ÚPD*

#### **Špecifický cieľ 4: Rozvoj vidieckej turistiky a agroturistiky**

- Opatrenie 1.1: Propagácia a zviditeľnenie možností pre realizáciu vidieckej turistiky*
- Opatrenie 1.2: Vypracovanie ponuky lokalít pre vidiecku turistiku*
- Opatrenie 1.3: Vytvorenie podmienok pre budovanie ubytovacích a stravovacích kapacít v obci*

Zámery, ktoré budú svojim rozsahom a významom prekračovať možnosti obce Kružno, bude obec plánovať a realizovať v spolupráci s obcami Mikroregiónu Rimava a Rimavica, prípadne v spolupráci so subjektmi Miestnej akčnej skupiny MALOHONT.

**Detailný akčný plán na najbližšie 1 – 2 roky tvorí prílohu Programu hospodárskeho a sociálneho rozvoja obce.**

### **4.3 Hodnotenie**

Plnenie cieľov bude hodnotené podľa nasledovných ukazovateľov:

#### **Hodnotenie dopadu – strategického cieľa:**

- priemerná mzda - EUR/SKK
- miera nezamestnanosti - %
- prirodzený prírastok obyvateľov - %
- migračné saldo - %
- návštevnosť obce - %

#### **Hodnotenie výsledkov – špecifických cieľov:**

- vytvorené a udržané pracovné miesta v obci - počet
- zrealizované vzdelávacie aktivity - počet
- materiály ponúkajúce objekty pre malé a stredné podnikania - počet
  
- zrealizované spoločenské a športové aktivity - počet
- vytvorené nové športové plochy - počet
  
- zrekonštruovaná a novo vybudovaná technická infraštruktúra - km
- zrekonštruované objekty občianskej vybavenosti - počet
- aktivity obce zamerané na ochranu životného prostredia v obci - počet
- rozšírenie bytového fondu – počet

- materiály propagujúce vidiecku turistiku v obci - počet
- vybudované ubytovacie a stravovacie zariadenia - počet

#### **Monitorovanie výstupov – aktivít:**

- podľa ukazovateľov stanovených ku každej aktivite v akčnom pláne

## **5. ZABEZPEČENIE REALIZÁCIE PHSR**

Program hospodárskeho a sociálneho rozvoja obce má zmysel, len ak nasleduje systematická realizácia naplánovaných aktivít, ktorej nevyhnutným predpokladom je finančné a administratívne zabezpečenie.

### **5.1 Finančné zabezpečenie**

Jednotlivé aktivity, potrebné na naplnenie cieľov PHSR, sú finančne vyčíslené v akčnom pláne na najbližšie obdobie 1 – 2 rokov. Finančná náročnosť jednotlivých aktivít je stanovená odhadom.

Potenciálne zdroje na realizáciu aktivít PHSR sú:

- vlastné zdroje – rozpočet obce
- miestne zdroje – príspevky podnikateľov, združovanie prostriedkov obcí,...
- regionálne zdroje – VÚC
- štátne dotácie a fondy
- súkromné nadácie
- bankové úvery
- štrukturálne fondy Európskej únie
- zahraničné fondy v SR (nórske, švajčiarske,...)

## **5.2 Administratívne zabezpečenie**

Nevyhnutnou podmienkou plnenia PHSR je administratívne zabezpečenie jeho realizácie. Úlohou starostu a poslancov obecného zastupiteľstva je minimálne raz do roka zhodnotiť plnenie aktivít a navrhnúť, prípadne doplniť plán aktivít na ďalšie obdobie.

Vzhľadom na veľkosť obce a vlastné ľudské kapacity zabezpečuje plánovanie a realizáciu aktivít PHSR starosta, poslanci obecného zastupiteľstva a zamestnanci obecného úradu. Zároveň koordinujú a monitorujú projekty a dohliadajú na čerpanie finančných prostriedkov.

Na prípravu projektov sa doporučuje využívať vlastné zdroje, prípadne kapacity Mikroregiónu Rimava a Rimavica alebo iných poradenských inštitúcií v regióne.

## **6. HODNOTENIE A AKTUALIZÁCIA PHSR**

### **6.1 Monitoring a hodnotenie PHSR**

Monitorovanie a hodnotenie plnenie PHSR budú minimálne raz ročne vykonávať poslanci obecného zastupiteľstva a starosta obce na základe stanovených hodnotiacich a monitorovacích ukazovateľov.

### **6.2 Aktualizácia PHSR**

Program hospodárskeho a sociálneho rozvoja obce Kružno je otvorený dokument, ktorý bude pravidelne vyhodnocovaný a aktualizovaný podľa potrieb obce, jej občanov a subjektov v nej pôsobiacich.

Návrhy na zmeny a doplnenia PHSR je možné predkladať obecnému zastupiteľstvu vo forme návrhu na doplnenie alebo zmenu PHSR, ktorý bude obecné zastupiteľstvo schvaľovať. Rovnako bude navrhovaný aj akčný plán na ďalšie obdobie, ktorý bude po schválení spolu s uznesením obecného zastupiteľstva o jeho schválení tvoriť ďalšiu prílohu PHSR.

## ZOZNAM POUŽITEJ LITERATÚRY A MATERIÁLOV

1. Príručka pre mikroregióny a obce na prípravu Programu hospodárskeho a sociálneho rozvoja, ARVI Nitra a VOKA Banská Bystrica, 2002
2. Územný plán Mikroregiónu Rimava a Rimavica – *Prieskumy a rozборы*, SAŽP, Banská Bystrica, 2002
3. Nitrátová direktíva – Výskumný ústav pôdoznanectva a ochrany pôdy - <http://www.vupu.sk>
4. Lokality NATURA 2000 – <http://www.sopsr.sk/natura/>
5. Lesy Slovenskej republiky, š.p., Rimavská Sobota
6. G.Zubriczký a J.Szöllös: Gemer – Malohont, Spoznávame Slovensko, Vydavateľstvo DAJAMA, Bratislava, 1.vydanie, 2002
7. Kráasy Slovenska, č.3-4, 2004
8. Sčítanie obyvateľov, domov a bytov, Krajská správa štatistického úradu SR, Banská Bystrica, 2001 (SODB)
9. Evidencia obce Kružno
10. Živnostenský register SR – <http://www.zrsr.sk>
11. Obchodný register SR – <http://www.orsr.sk>
12. Príručka pre rozvoj vidieka, Vidiecky parlament Banskobystrického kraja, Banská Bystrica, 2003
13. Ústredie práce, sociálnych vecí a rodiny, Rimavská Sobota (ÚPSVaR)
14. Úrad geodézie, kartografie a katastra SR, Rimavská Sobota (ÚGKaK)

**PRÍLOHY**

	dátum	číslo uznesenia
Príloha č. 1 - Aktuálny akčný plán na roky 2009 – 2010		
Príloha č. 2 - .....	.....	.....
Príloha č. 3 - .....	.....	.....
Príloha č. 4 - .....	.....	.....
Príloha č. 5 - .....	.....	.....
Príloha č. 6 - .....	.....	.....